



هویت در بافت تاریخی و فرسوده

جواد بابایی، مهسا صفدری، فائزه وحیدیان

۱- جواد بابایی، دانشجوی دکترا برنامه ریزی و جغرافیا دانشگاه فردوسی

۲- مهسا صفدری، دانشجوی کارشناسی مهندسی شهرسازی، موسسه آموزش عالی خاوران

۳- فائزه وحیدیان، دانشجوی کارشناسی مهندسی شهرسازی، موسسه آموزش عالی خاوران

Faezeh.ardekani@yahoo.com

فائزه وحیدیان اردکانی

چکیده

هویت شهری پدیده ای است از دو بعد اصلی. بعد اول شاکله و حقیقتی است که دیده نمیشود و بعد دوم سیما و کالبد و آن چیزی است که در برابر دیدگان قرار دارد. امروزه ایجاد هویت در فضاهای شهری از طریق نمادهای طبیعی و انسانی یکی از مباحث مهم در برنامه ریزی شهری و شهرسازی می باشد. هویت شهرها فضایی برای رشد و توسعه انسان بوده و به عنوان یکی از ضروریات توسعه پایدار قلمداد میگردد هویت شهری نشان دهنده ی فرهنگ شهر نشینان است بافت فرسوده تاریخی به عنوان هویت و تبلور فرهنگ هر شهر می باشد هویت نه به عنوان " پوسته و امری الحاقی " بلکه به مشابه " نمود حقیقت و تظاهر آن از شروط اساسی تداوم حیات اجتماعی کالبدی شهر است. تلاش برای مقابله با فرسودگی به منظور افزایش عمر بناها و بافت ها را باید جزئی از روند مرمت و بازسازی دانست. اصلاح مرمت و احیا بناها و بافت های تاریخی به عنوان امری همه جانبه و جامع، در شکل درست خود، فرآیندی پویا و توانمند است که هدف آن بازگرداندن فعالیت و سرزندگی به محدوده می باشد و رسیدن به این هدف در سه بعد کالبدی، اقتصادی و اجتماعی، به بهسازی و نوسازی کالبدی، بهسازی اقتصادی و رونق بخشی حضور مردم و تعاملات اجتماعی صحیح نیازمند است. از آنجایی که بهسازی و نوسازی بافت های فرسوده شهری از ضروریات توسعه پایدار شهری است و شهروندان نقش مهمی در این فرآیند دارند نتایج تحقیق نشان داد که بافت های فرسوده چه به لحاظ کالبدی و چه از نظر اجتماعی اقتصادی دارای مشکلات عدیده ای هم برای ساکنین و هم برای برنامه ریزان و مدیران شهری است. با تدوین برنامه های صحیح جهت نوسازی و بهسازی این نوع بافت ها نه تنها به حل مشکلات منجر خواهد شد، بلکه فرصتی مناسب برای توسعه پایدار شهری در زمینه های اقتصادی و اجتماعی خواهد شد. روش اصلی این مقاله توصیفی - تحلیلی است و برای جمع آوری از اطلاعات کتابخانه ای استفاده شده است. این مقاله سعی دارد ضمن شناسایی مفهوم هویت شهری، بافت تاریخی شهرها، ضرورت های بافت تاریخی شهر و همچنین بهسازی و نوسازی به بررسی جایگاه و نقش هویت شهری در بافت های قدیم شهری نظیر میدان شهدا مشهد بپردازد.

واژه های کلیدی: هویت شهری- بافت تاریخی- بهسازی و نوسازی بافت فرسوده- بافت فرسوده

اهداف تحقیق

اهداف تحقیق عبارتند از:

- احیای بهسازی و نوسازی بافت فرسوده با در نظر گرفتن هویت موجود در شهر
- ایجاد مشارکت و هم‌دلی مردمی در بازسازی و نوسازی بافت های فرسوده

روش تحقیق

پژوهش حاضر از نوع پژوهش های بنیادی بوده و روش گردآوری داده ها و اطلاعات مورد نیاز بصورت کتابخانه ای و اسنادی بوده است. این پژوهش به بررسی هویت شهری و بافت تاریخی در شهر، بهسازی و نوسازی بافت تاریخی در شهر و مشکلات بافت تاریخی در شهر می پردازد.

سوال تحقیق

نقش و عملکرد هویت در بهسازی و نوسازی بافت های تاریخی چیست؟

مقدمه

مرمت برخلاف آنچه گاهی به کهنه پرستی و فرار از واقعیت امروزیین متهم می شود، اما در حقیقت رویکردی منطقی به سنت ها، تاریخ و میراث معماری و شهرسازی گذشته به شمار می آید. آنچه مسلم است بناهای تاریخی یکی از یادگارهای فرهنگی هر سرزمین و تمدنی هستند که مجموعه ای

از دستاوردهای فنی و هنری را همراه با انبوهی از اطلاعات تاریخی، اجتماعی، سیاسی و فرهنگی حفظ کرده و در انتقال آنها به نسل های آینده نقشی بی جایگزین را ایفا می کنند. از بین رفتن هویت های اصیل در بافت شهری زمانی حادث می شود که تغییرات در بافت و ساخت شهر، بدون توجه به بستر تاریخی و فرهنگی و طبیعی و به دست افراد غیر متخصص در امور شهری صورت گیرد عواملی که شهروندان در محله های قدیمی از آن ها تاثیر می گرفتند اکثرا یا محو گشته و یا تغییر شکل داده اند. به نظر می رسد تغییرات بوجود آمده در محله ها موجب پیدایش ذهنیت های جدیدی از محیط شهری شده است که باعث می شود هویت درک شده از محیط شهری به شدت تغییر یابد. بافت تاریخی با ارزش کالبدی و فرهنگی نهفته در خود بهترین نشانه ی هویت شهری بوده است. بنابراین در هویت دادن به شهر بافت تاریخی نقش موثر و بارزی را ایفا می نماید .

مبانی نظری

هویت مکان

مفهوم هویت مکان بخشی از شخصیت وجودی هر انسان است که هویت فردی او را می سازد مکانی است که خود را با آن می شناسد و به دیگران می شناساند. باید توجه داشت که هویت مکان بر کیفیت هویت مکانی اثر می گذارد اما خود مفهومی جداگانه است.

تفاوت هویت مکانی و هویت مکان

هویت مکانی به عنوان بخشی از هویت فرد مطرح است و اما هویت مکان به ویژگی های قابل تشخیص مکان بیرونی اشاره دارد، هویت شهر هویت مستمر انسان در محور زندگی جمعی است.

لینچ هویت شهر را نتیجه ی هویت مکان میدانند و معتقد است هویت مکان، گستره ی باز شناسی و به یادآوری یک مکان به صورت متمایز از سایر مکان هاست که طی فرآیند تجربه کردن یک شهر توسط فرد، هویت مکان به هویت شهری تبدیل میشود .

از دیدگاه زلف هویت مکان از سه نوع عنصر در هم تنیده شکل می گیرد:

استقرار فیزیکی، فعالیت های درون مکان و معنی یا مفهومی که شخص به این دو عنصر اطلاق میکند.

رابطه هویت با محیط

الکساندر بر این عقیده است که هویت هر فضا از تکرار مستمر الگوهای خاصی از رویدادها در آن مکان حاصل می شود همچنین وی حفظ هویت را عاملی برای زنده ماندن بناها و شهر ها می داند. محیط شامل مجموعه ای از قرارگاه های رفتاری است که درون یکدیگر قرار گرفته و با فصول مشترکی دارند عناصر اصلی این قرارگاه های رفتاری، الگوی شاخص رفتار و محیط فیزیکی است. راپاپورت محیط را حاصل برقراری ارتباط معنادار می داند. پارکینسن به عنوان طراح شهری، محیط را حاصل برقراری تعامل میان افراد و مکان کالبدی می داند و معتقد است محیط ساخته شده چیزی بیشتر از ساختمان ها را دربر می گیرد. که این امر نتیجه تعامل بسیار پیچیده میان مردم و مکان است. گیفورد نیز براین تاثیر متقابل اعتقاد دارد وی روانشناسی محیط را بررسی متقابل بین فرد و قرارگاه فیزیکی وی تعریف می کند بطوریکه فرد محیط را دگرگون کرده و همزمان، رفتار و تجارب وی بوسیله محیط دگرگون می شود.

هویت شهری

هویت شهری پدیده ای است از دو بعد اصلی. بعد اول شاکله و حقیقتی است که دیده نمیشود و بعد دوم سیما و کالبد و آن چیزی است که در برابر دیدگان قرار دارد. تعریف هویت یک شهر بدون این دو جنبه اصلی، نادرست و ناقص خواهد بود با توجه به این معنای هویت، طرح نوسازی باید مبنای نظری و چارچوبی داشته باشد که در آن کالبد و ساختاری که دیده می شود همراه با جنبه های فرهنگی – اجتماعی نادیدنی هویت شهر، به صورت توأمان مورد توجه قرار گیرد. هویت در شهر به واسطه ایجاد و تداعی خاطرات عمومی در شهروندان، تعلق خاطر و وابستگی را در نزد آنان فراهم کرده و و شهر نشینان را به سوی شهروند شدن که گستره ای فعال تر از ساکن شدن صرف دارد، هدایت می کند.

مولفه های هویتی شهر

آنچه اثری را در ذهن عموم با هویت یابی هویت جلوه می دهد تعلق یا عدم تعلق آن به هویتی جمعی و پایدار است. اثر با هویت اثری است که وجود آن در راستای هویت جمعی باشد نظیر یک بنای تاریخی در یک بافت تاریخی و اثر بی هویت اثری است که هویت آن در تعارض با هویت جمعی باشد نظیر یک بنای مدرن در بافت تاریخی

مولفه های طبیعی هویت شهر

مشخصات جغرافیایی (طول و عرض جغرافیایی شهر)

مشخصات ساختار طبیعی (چشمه، رودها، تپه ها، پوشش گیاهی و ...)

مشخصات اقلیمی (میزان بارش، دما و ...)

ویژگی های زمین شناختی

مولفه های مصنوعی هویت شهر

چهره شهر (دید کلی)

عناصر خطی ساختاری شاخص (خیابان های اصلی شهر)

عناصر کانونی و نقطه ای شهر (میدان و دروازه ها)

تک بناهای شاخص شهری

توده ها و حوزه ها شامل (محلات قدیمی، فضاهای شاخص شهری و...)

تعریف بافت فرسوده

بافت فرسوده شهری به عرصه هایی از محدوده ی قانونی شهرها اطلاق می شود که به دلیل فرسودگی کالبدی، عدم برخورداری مناسب از دسترسی سواره، تأسیسات، خدمات و زیرساخت های شهری آسیب پذیر بوده و از ارزش مکانی، محیطی و اقتصادی نازلی برخوردارند. این بافت ها به دلیل فقر ساکنان و مالکان آنها، امکان نوسازی خود به خودی را نداشته و سرمایه گذاران نیز انگیزه ای جهت سرمایه گذاری در آن را ندارند. (ندیم ۱۳۸۹)

فرآیند شکل گیری بافت فرسوده

هر بافت تاریخی در شهر را می توان بافت فرسوده دانست، ولی هر بافت فرسوده، بافت تاریخی نیست لذا دامنه شمول بافت تاریخی بیشتر از بافت فرسوده است و بافت تاریخی می تواند بافت فرسوده را در بر بگیرد. (شماعی، ۱۳۸۹)

پس بر همین اساس، بافت های کهن شهری و روستایی کشور نماد فرهنگ و تمدن ایران زمین، اسنادی از تاریخ، نمودهای محسوس هویت و تجربه نیاکان ما محسو می شوند. این بافت ها در بر گیرنده ارزش های معماری و شهر سازی و هویت ملی، نمایانگر خاطرات قومی و آثاری متعلق به تمامی نسل های حاضر و آینده کشور است که در عین حال جایگزین ناپذیر نیز هستند. (سرتیپی پور، ۱۳۸۵)

بافت تاریخی شهر

امروزه مطالعه و احیای مراکز تاریخی شهرها و به عبارتی بهسازی بافت های قدیمی، به عنوان امری محترم، مورد توجه علاقه مندان و مسئولان قرار گرفته است به طوری که معلول برداشت های متفاوت در خصوص بینش، فرهنگ، سنت، هنر و معماری و در یک کلام شیوه زندگی است. بیش از چند دهه است که بافت های قدیمی به فراموشی سپرده شده اند در بافت های قدیمی، کیفیت شرایط زیست محیطی به پایین تر از هر استاندارد قابل تحمل انسانی تنزل یافته است. این بافت ها روز به روز بی رونق و فرسوده تر می شوند و به بافت های مسئله دار و مشکل زا در برنامه ریزی و مدیریت شهری مطرح می شوند و احیای بافت های قدیمی ضرورتی است که اهمیت آن با شناخت ارزش ها، توان اقتصادی، کالبدی، فرهنگی و اجتماعی بافت روشن می گردد.

بافت تاریخی شهر به عرصه هایی از محدوده قانونی شهرها اطلاق می شود که به دلیل فرسودگی کالبدی و فیزیکی، عدم برخورداری مناسب از دسترسی سواره، تأسیسات خدمات شهری و زیرساخت های شهری آسیب پذیر بوده و دارای ارزش مکانی، اقتصادی و محیطی نازلی می باشند بهسازی و نوسازی بافت های تاریخی شهر نه تنها با هدف حفاظت از شهرهای تاریخی و بناهای فرهنگی، بلکه جهت پاسخ به نیازهای شهری همواره مطرح بوده است و موجب ترمیم خرابی های گذشته و آسیب های وارد بر بنا و عملکرد جدید متناسب با نیازهای زندگی روزمره شده است.

اهمیت بار فرهنگی این بافت ها وجود عناصر و المان های با ارزش تاریخی و میراث فرهنگی، جاذبه های توریستی، اهمیت و لزوم خدمات رسانی به این مناطق به ویژه در زمان بحران، اهمیت ساماندهی و احیا، این نوع از بافت های شهری را دو چندان می کند.

ویژگی ها و ارزش بافت تاریخی

بافت های شهری با ارزش تاریخی، به علت دارا بودن ارزش های بالقوه و بالفعل خود، با وجود فرسودگی های مختلف، مورد توجه ویژه قرار می گیرند و برای آن ها تلاش می شود. بنابراین آگاهی از ارزش هایی که در یک بافت تاریخی شهری وجود دارد، بر حساسیت موضوع احیای آن می افزاید. ارزش های اثر تاریخی به سه دسته اصلی ارزش های تاریخی، ارزش های فرهنگی و ارزش های روز تقسیم می شوند.

ارزش های تاریخی

مجموعه ای از ارزش های آثار است که در آن آفرینش اثر حاصل شده باشد و به دو دسته تقسیم می شود:

ارزش های تاریخی حاصل از فرآیند ساخت اثر

ارزش های تاریخی تجدید ناپذیر و منحصر به فرد

ارزش های فرهنگی

به مجموعه ای از ارزش ها و آثار گفته می شود که به مرور زمان در آن ها ودیعه گذاشته شده و بدین سان به مشابه کیفیاتی پیوسته و مدام، از سیر تاریخی اثر و قدمت آن حاصل شده اند .

ارزش های روز

به مجموعه ای از ارزش های آثار گفته می شود که در زمان حال به اثر داده شده و به منظور فراهم آوردن شرایط مطلوب حفاظت و توسعه میراث فرهنگی تعریف می شود.

بهسازی و نوسازی بافت قدیم شهرها

بهسازی

شامل سلسله اقداماتی است که به منظور بهبود کالبد که در نتیجه فرسایش فعالیت تحقق یافته است در کوتاه مدت رخ می دهد. در واقع بهسازی زمانی شکل می گیرد که فرسودگی نسبی فضا از لحاظ عملکردی حادث شده باشد بدین ترتیب می توان گفت بهسازی فرآیندی است که طی آن می توان به بهبود وضعیت فضای موجود پرداخت و با تغییر عملکرد و معاصر سازی، سازمان فضایی مطلوب ایجاد کرد . بهسازی همانطور که از نامش نیز پیداست دایره فعالیت محدود به تغییرات جزئی بوده و در قسمت هایی که مجموعه دچار فرسودگی نسبی باشد صورت می پذیرد.

نوسازی

از زمانی انجام می شود که فضای شهری از کارکرد مناسب برخوردار بوده ولی فرسودگی نسبی کالبدی فضایی سبب کاهش بازدهی و کارایی آن شده است. نوسازی مجموعه اقداماتی را شامل می شود که در عین حفاظت بنا امکان بازدهی بهینه آن را فراهم آورد. بدین ترتیب می توان گفت که نوسازی فرآیندی است که طی آن می توان شاهد ایجاد وضعیتی مناسب در کالبد و فضای فرسوده بود.

بازسازی

یعنی دوباره ساختن و دخالت های بیشتر نسبت به بهسازی می باشد. این واژه مسلماً در بافت های فرسوده شهری که فاقد ارزش تاریخی بوده و در عین حال کاملاً غیر قابل بهسازی می باشد کاربرد دارد.

جایگاه و نقش هویت در بهسازی و نوسازی بافت های تاریخی

بخش چشمگیری از تاریخ و فرهنگ شهر در کالبد آن تجلی می یابد که نشان دهنده ارزش ها، باورها، اعتقادات، هنرها، توان فردی و ساختار اجتماعی اقتصادی و سیاسی نسل های گذشته است مسئله مهم در شهرها رسیدن به توسعه پایدار است و به منظور توسعه پایدار شهری در محیط

جغرافیایی، طرح ها و اقدامات بهسازی و نوسازی شهر باید متناسب با ساختار اکولوژیک آن منطقه صورت گیرد. موضوع توسعه پایدار از جمله مباحث مهم در شهرسازی معاصر است که بخش وسیعی از ادبیات علمی توسعه شهری و نیز سیاست ها، برنامه ها و طرح ها را به خود معطوف ساخته است. می توان گفت که بهسازی و نوسازی با هدف های توسعه پایدار هماهنگی فراوانی دارد. به عبارت دیگر اقدامات بهسازی و نوسازی شهری به دنبال تحقق توسعه پایدار شهری است.

نمونه موردی

با عنایت به مصوبه کمیسیون ماده ۵ سازمان مسکن و شهرسازی، شهر مشهد دارای ۴۴۲۴ هکتار بافت فرسوده (حدود ۱۳ درصد کل مساحت شهر) و جمعیت ساکن در این مناطق حدود ۵۴۳۳۳۳ نفر (۴۳ درصد جمعیت کل ساکن در شهر) را شامل می شود.

میدان شهدا و حومه آن:

میدان شهدا یکی از کانون های اصلی مرکز شهر مشهد بوده و باید منظر شهری مطلوبی داشته باشد، چرا که میدان شهدا به عنوان یکی از مراکز قدیمی شهر مشهد از لحاظ حساسیت و اهمیت پس از بافت پیرامون حرم مطهر قرار می گیرد و با توجه به نقش اتصال دهنده آن در شهر مشهد که نقاط مختلف را به حرم مطهر متصل می کند، دارای اهمیت زیادی است. با نگاهی به پیشینه احداث میدان شهدا که در ابتدای قرن حاضر هجری صورت پذیرفته و به عنوان مراکز جدید شهر و مکمل مرکز مذهبی مشهد در نظر گرفته شده است و با احداث بناهای مدنی چون ساختمان شهرداری و چند بنای اداری دیگر و همچنین احداث خیابان های مستقیم و طویل به اهمیت میدان افزوده است، پی به لزوم توجه بیشتر به سابقه و نقش های گوناگون این فضا می بریم.

مهمترین نقشهای میدان شهدا عبارتند از:

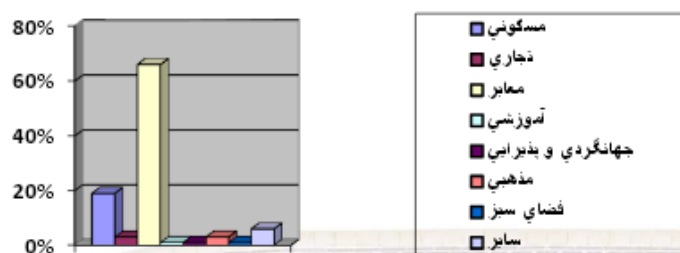
- نقش مدنی
- نقش اجتماعی
- نقش فرهنگی
- نقش سیاسی
- نقش اقتصادی
- نقش ترافیکی.

یافته های پژوهش

کاربری اراضی منطقه مورد مطالعه

در محدوده طرح ۱۹ درصد از مساحت اراضی به کاربری مسکونی و ۳ درصد آن به کاربری تجاری اختصاص یافته است. بافت کالبدی مشهد در این قسمت قدیمی است و با اندکی اغماض از الگوی مرکزی - شعاعی با گذرهای تنگ و پر پیچ و خم تبعیت می کند. اگرچه ۶۶ درصد اراضی در این محدوده به شبکه ارتباطی تعلق یافته ولی توزیع مسیرها به نحوی است که پاسخگوی نیاز شهروندی نیست. فضای سبز موجود در حد ۱ درصد است و فضای آموزشی در حد قابل ملاحظه ای پایین است.

نمودار شماره ۱: تفکیک کاربری های موجود



عمر ابنیه منطقه میدان شهدا

منبع: www.shohada-sq.com ده ۸۵/۸۰ درصد بیش از ۲۰ سال، ۸۴ درصد بین ۱۰ تا ۲۰ سال، ۱/۴ درصد کمتر از ۱۰ سال عمر دارند و تنها ۱/۷

درصد را ساختمان های قابل نگهداری ت

با توجه به پیشرفت ۹۹/۸ درصد خرید املاک، بخش عمده کالبد فرسوده پاکسازی شده و جای خود را به ساختمان ها و ابنیه با مصالح مقاوم و استاندارد و همچنین رعایت اصول شهرسازی داده است.

تحلیل برخی از مشکلات بافت فرسوده میدان شهدا

مشکلات اقتصادی اجتماعی بافت های فرسوده

امروزه یکی از مسائل بسیار مهمی که در بافت های فرسوده مرکزی شهرها جلب توجه نموده است، مسائل اجتماعی و اقتصادی این بافت ها می باشد. بافت فرسوده و قدیمی که زمانی محل سکونت اعیان و اشراف متعددی بوده است، امروزه به محل سکونت گروه های متعدد کم درآمد، فقیر و مهاجر تبدیل شده است که به دلیل دارا بودن فرهنگ های متفاوت ساکنان آن، تجانس فرهنگی و اجتماعی حاکم بر آن از بین رفته و زمینه برای بروز خیلی از مسائل و معضلات اجتماعی فراهم شده است (سلطان زاده ۱۳۸۱ : ۷۱) از جمله این معضلات و ناهنجاری ها، تجمع معتادین و خرده فروشان مواد مخدر در املاک خالی از سکنه و مخروبه است که مالکان و صاحبان آن به دلیل وضعیت نامناسب مالی و یها کثرت ورثه، میل و رقبتی به نوسازی اینگونه املاک ندارند.

تصویر شماره: ۲: املاک خالی از سکنه



منبع: نگارنده

تصویر شماره: ۱: املاک خالی از سکنه



منبع: نگارنده

مشکلات بهداشتی (زیست محیطی) بافت های فرسوده

امروزه اکثر مردم از ارزش و اهمیت بهداشت محیط زیست و نقش آن در سلامتی فردی و اجتماعی آگاهی دارند. اما بخش قابل توجهی از ساکنین این محلات، کوچه ها و خیابان های بافت های فرسوده شهری به دلیل فقر و بیسوادی حاکم در این مناطق، رعایت نکات بهداشتی را بعنوان یک وظیفه شهروندی به نحو احسن رعایت نمی کنند.

تصویر شماره: ۳: جاری شدن فاضلاب منازل داخل بافت معابر فرسوده (میدان شهدا)



نتیجه گیری

در بهسازی و نوسازی می بایست چنان

عمل شود منبع: نگارنده
طبیعی و انسانی باشد و در نهایت این بافت ها هویت خود را از دست ندهند. هویت شهری وجه تمایز یک شهر از

شهر دیگر بوده و بافت های ؛
هنگام شهر بر حفظ آن ها در بهسازی و نوسازی تاکید دارد. اقدامات نوسازی و بهسازی

شهری به دنبال تحقق توسعه پایدار شهری است بر این اساس بررسی و تبیین نظریه ی شهر پایدار و توسعه پایدار شهری در فرآیند نوسازی و بازسازی

لازم و ضروری است. در محدوده بافت های تاریخی و با ارزش باید بناهایی از نو ساخت تا به این ترتیب ضمن ارج نهادن به این میراث کهن روح تازه و فعالی در کالبد بافت های قدیمی و فرسوده دمیده شود. همچنین مشکلات دسترسی و معضلات ارتباطی آن را مورد بررسی قرار داد. به منظور توجه به معماری با ارزش گذشته با برپایی بناهایی از قبیل بناهای فرهنگی و اداری نظیر کتابخانه ها و موزه ها و نمایشگاه ها و ساختمان های اصلی در اطراف و محدوده بافت های تاریخی ضمن از نو زنده کردن و فعال کردن شهر ها، به تداوم هویت در بافت های تاریخی پردازیم. در امر برنامه ریزی و مرمت شهری بافت های تاریخی باید به امر اشتغال و مسکن توامان نگریست تا این بافت ها همیشه سرزنده و فعال باشند. بایستی در اطراف بافت های شهری محیط هایی فراهم شود که مانند گذشته پر رونق و دارای جاذبه های توریستی و گردشگری نیز بوده و از کلیه خدمات شهری نیز بهرمنند باشند.

مراجع

- ۱) شیعه، اسماعیل، طباطبایی، سید هادی، مقایسه نقش عوامل هویت بخش اجتماعی در محله ای مسکونی قدیم و جدید ایران، همایش ملی معماری شهرسازی معاصر ایران، (۱۳۸۹)
- ۲) پاکزاد، جهانشاه، مقالاتی در باب طراحی شهری، (۱۳۸۶) تهران انتشارات دانشگاه تهران
- ۳) عندلیب، علیرضا، فرآیند نوسازی و بهسازی شهری از دیدگاه علم جغرافیا، (۱۳۸۷)، انتشارات دانشگاه تهران

- ۴) رویگری، نگار، هویت شهری دوران معاصر، (۱۳۸۹)، فصلنامه معماری و ساختمان ۲۵
- ۵) اسماعیلی، سنگری، ح، آموزه های مرمت تاریخی، (۱۳۹۲)، انتشارات فروش تهران
- ۶) حناچی، پ، احیای بافت شهری تاریخی (۱۳۹۱)، دانشگاه تهران
- ۷) مومنی، مهدی، تحلیلی بر طرح های احیا و نوسازی بافت فرسوده، سال ۱۳۸۹
- ۸) وارثی، حمیدرضا، ساماندهی بافت فرسوده شهری، ۱۳۹۱، مجله علمی تخصصی برنامه ریزی فضایی، شماره
- ۹) عباس زادگان، مصطفی، نگاهی به ساختار ی به اصلاح شبکه معا بر در بافت های فرسوده، سال ۱۳۹۰،
- ۱۰) داوودپور، زهره، بهسازی و نوسازی بافت فرسوده ی شهری راهبردی به سوی دستیابی به ابعاد کالبدی توسعه پایدار شهری، سال ۱۳۹۰